

# H3C 可插拔 SFP/SFP+/XFP 模块安装指南 (CH&EN,V1.08)

BOM:3105A00Y



- 请用户在安装 SFP/SFP+/XFP 模块前仔细阅读本手册，避免因安装步骤不当而造成器件损坏。
- 本手册第 1~4 章适用于由 H3C 提供的所有 SFP 模块、SFP+模块和 XFP 模块，第 5 章仅适用于 SFP+模块、SFP+电缆和 SFP+ AOC。为避免重复，下文第 2~4 章的描述以 SFP 模块为例。
- 不同产品可支持的可插拔模块类型不同，具体请参见产品安装手册。

## 1 佩戴防静电手腕

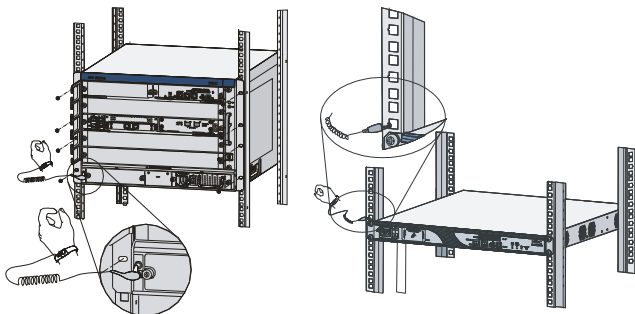
为了避免静电对 SFP/SFP+/XFP 模块中的电子器件造成损坏，除了对安装场所要采取防静电措施(如室内防尘、保持适当的温湿度)外，还要注意在安装或拔出 SFP/SFP+/XFP 模块时必须佩戴防静电手腕。

请将防静电手腕套在手腕上，拉紧锁扣，确认防静电手腕与皮肤有良好接触。

- 如果设备上带有防静电手腕插孔，请将防静电手腕接地线缆的接地端子插入设备上的防静电手腕插孔
- 如果设备上没有防静电手腕插孔，请将防静电手腕接地线缆的接地端子夹在机架边框上，或采取其他措施使防静电手腕接地线缆良好接地。

防静电手腕的佩戴方式如 [图 1](#) 所示。

图1 配戴防静电手腕示意图



如果用户还备有防静电手套，建议在安装 SFP/SFP+/XFP 模块前先佩戴防静电手套，再套上防静电手腕，并确认防静电手腕与手套表面有良好接触。

## 2 安装SFP模块

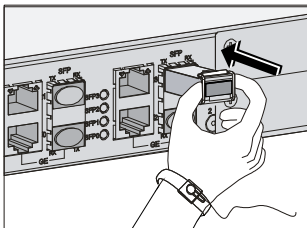


在安装或拔出 SFP 模块的过程中，请不要用手直接触摸 SFP 模块的金手指部分。

将SFP模块的拉手向上垂直翻起，卡住顶部卡扣，用手捏住SFP模块两侧，轻推入SFP插槽，直至SFP模块与插槽紧密接触（可以感到SFP模块顶部和底部的弹片卡住SFP插槽），如 [图 2](#) 所示。

如 SFP 模块安装比较密集、空间有限时，也可使用手指轻推 SFP 模块前部，使其进入插槽。

图2 SFP 模块安装示意图



- 建议用户在安装光纤前，不要将 SFP 模块光口上的保护胶塞拔出。
- 建议用户不要将已插有光纤的 SFP 模块直接插入插槽，请拔出光纤后再进行安装。

安装完成后，在设备上执行 **display transceiver interface** 命令，如显示信息中包含模块的传输类型、接口类型、中心波长、传输距离等相关信息，则表示模块安装正确。以将 SFP 模块安装至 GigabitEthernet1/0/1 端口为例，如安装成功，则显示信息为：

```
[H3C] display transceiver interface GigabitEthernet 1/0/1
```

```
GigabitEthernet1/0/1 transceiver information:
```

```
Transceiver Type           : 1000_BASE_LX_SFP
Connector Type              : LC
Wavelength(nm)             : 1310
Transfer Distance(km)       : 40(9um)
Digital Diagnostic Monitoring : YES
```

Vendor Name

: H3C

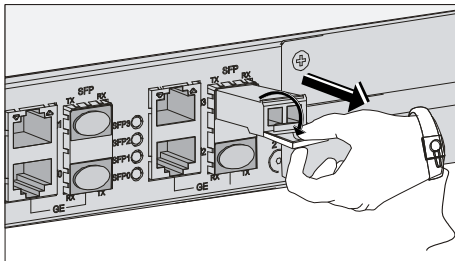
实际显示信息与选用的模块、设备及软件版本有关，请以实际情况为准。

如果出现错误提示，表示安装有误或模块出现问题，请按本手册中介绍的方法拔出模块并重新安装，如错误提示仍然存在，请联系H3C技术支持或代理商。

## 3 拔出SFP模块

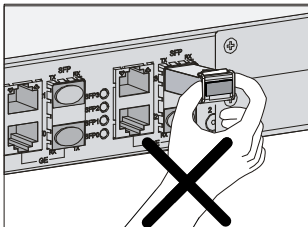
首先将光纤拔出，然后将SFP模块的拉手向下扳至水平位置，再将SFP模块拉出。如 [图3](#) 所示：

图3 SFP 模块拔出示意图



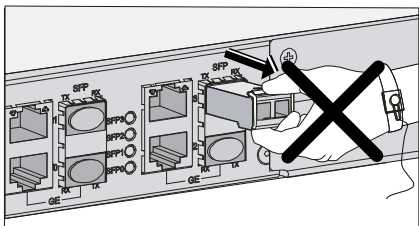
## 4 安装过程中的常见错误

图4 安装/拔出 SFP 模块时没有佩戴防静电手腕



在没有良好接地措施的情况下直接插拔 SFP 模块，可能会导致 SFP 模块或 SFP 插槽中的电子元件被静电击穿，造成器件损坏。

图5 在拉手处于垂直位置时拔出 SFP 模块



将 SFP 模块的拉手扳至水平位置用于解除弹片与 SFP 插槽的固定关系，如果在没有扳下拉手的情况下强行拔出 SFP 模块，将可能损坏弹片或插槽内的卡扣。

## 5 插拔SFP+模块/电缆/AOC的特殊注意事项

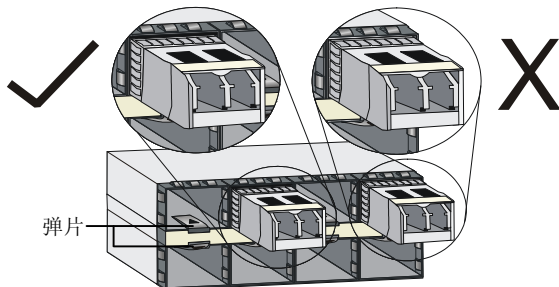
### 5.1 插入SFP+模块

以正装的 SFP+模块为例（这里的正装指模块拉环底部朝下的情况）：插入模块的方向请与插槽保持平行。由于插入模块过程中，插槽中的弹片对模块有顶力作用，需要将 SFP+模块朝弹片方向稍微按压，以保证模块的插入方向与插槽平行。

正确示例：对于正装的SFP+模块，插入过程中模块上边缘与插槽顶部应存在空隙（见 图 6 中打√的放大图）；对于反装的SFP+模块（这里的反装指模块拉环底部朝上的情况），插入过程中模块下边缘与插槽底部应存在空隙。

错误示例：对于正装的SFP+模块，插入过程中模块上边缘与插槽顶部之间无空隙（见 图 6 中打×的放大图）。

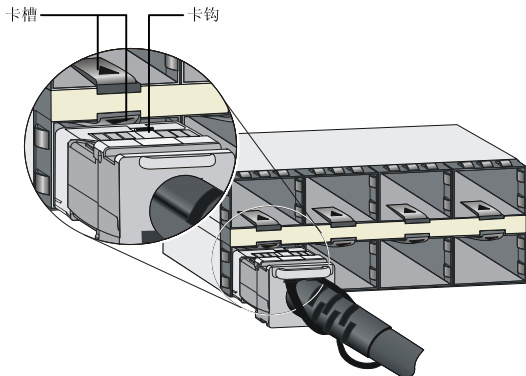
图6 插入 SFP+模块的正确和错误示例



## 5.2 拔出SFP+电缆/AOC

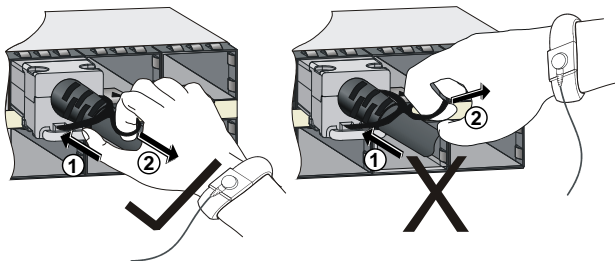
SFP+电缆/AOC 上设计有卡钩，与插槽上的卡槽互相配合形成卡接结构。当 SFP+电缆/AOC 向外滑出时，卡钩被卡槽阻挡，从而防止 SFP+电缆/AOC 意外脱出。

图7 卡接结构（以 SFP+电缆为例）



当要拔出 SFP+电缆/AOC 时（以 SFP+电缆/AOC 在水平方向为例），请先用大拇指往里顶住 SFP+电缆/AOC 铁壳，然后向外沿水平直线方向拉拉环，使卡接结构脱开，再水平拔出电缆/AOC。

图8 拔出 SFP+电缆/AOC 的正确和错误示例



[图 8](#) 中左边为正确示例：拉环和电缆/AOC拉出力沿水平直线方向；右边为错误示例：拉环拉出力与水平直线方向有一个小角度，这样会导致电缆/AOC很难拔出，甚至损坏卡接结构。

Copyright © 2008-2015 杭州华三通信技术有限公司